

KULTUREN



Kv Gatehusen 3

Östra Torn, fornlämning nr 159,
Lunds stad, Lunds kommun, Skåne
Arkeologisk förundersökning 2013

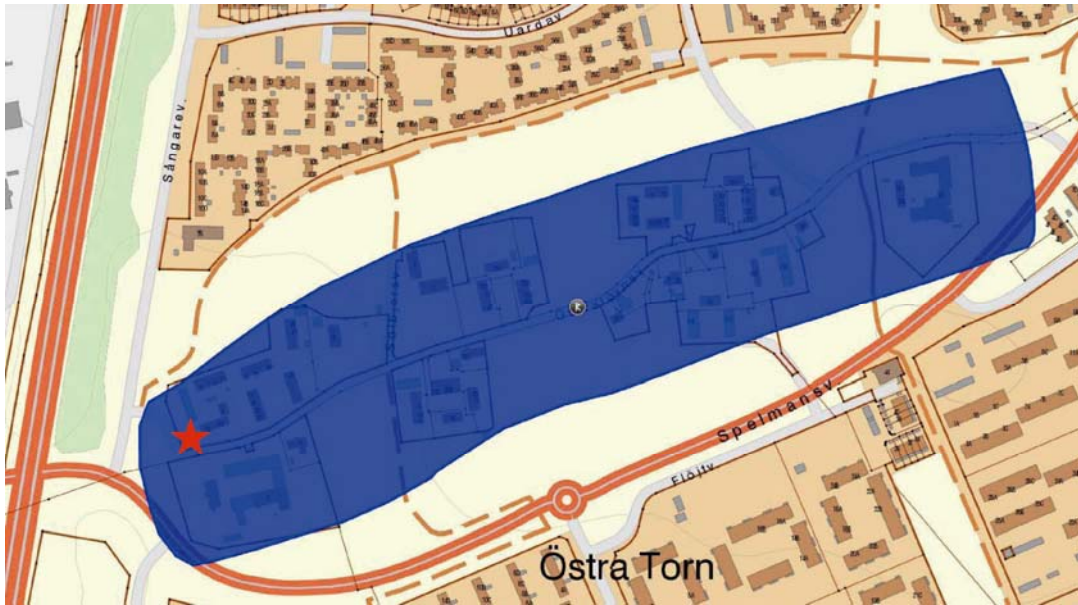
KULTURMILJÖRAPPORT 2014:11

GERTIE ERICSSON

KULTURHISTORISKA FÖRENINGEN FÖR SÖDRA SVERIGE

Innehåll

Inledning	3
Fornlämningsmiljö	3
Tidigare arkeologiska iakttagelser	5
Genomförande och resultat	6
Sammanfattning	8
Administrativa och tekniska uppgifter	9
Referenser	10



Figur 1. Östra Torns medeltida bytomt, forn lämning 159. Aktuell förundersökningsyta är markerad med en röd stjärna.

Inledning

Med anledning av att en sopanläggning skulle grävas ner i kv Gatehusen 3, Östra Torn, genomfördes en arkeologisk förundersökning i form av en schaktningsövervakning. Östra Torn är en medeltida bytomt, omnämnd i skriftliga källor första gången år 1120 då kung Sven Estridsen skänkte mark i byn åt biskopskyrkan. Vid medeltidens slut hörde troligen hela Östra Torn biskopsstolen, men efter reformationen år 1536 drogs byn in till kronan. Den del av kv Gatehusen där sopanläggningen skulle grävas ner är kraftigt ombyggt under 1990-talet. Den arkeologiska förundersökningen genomfördes enligt Länsstyrelsens beslut (lst.dnr: 431-22871-2013).

Fornlämningens miljö

Östra Torns by ligger 1,5 kilometer nordöst om det medeltida Lunds stadsområde. Byn saknar egen kyrka och hörde under medeltiden till Maria Magle socken där byborna begravde sina döda, enligt uppgift ända fram till år 1819. Byn omnämndes första gången 1120, då kung Sven Estridsen skänkte mark åt biskopskyrkan "in villa Thorni". Namnformen Östra Torn är belagd första gången 1228, även då i samband med biskopen, och sedan dess har byn legat under biskopsstolen. Dess invånare var i stort sett livegna ända fram till år 1856, då den obegränsade dagsverksskyldigheten avskaffades. Tillsammans med Lilla Råby och Källby ingick Östra Torn efter reformationen i Lunds landsförsamling tills den år 1944 inkorporerades med Lunds stad (Bevaringskommittén 1991 s 294).

Byn enskiftades år 1813. Före skiftet var byns åkrar samlade i tre vängar omkring det sydvästra hörnet av byns marker. Längs med bygatan låg gårdarna nr 1 till 18, två med nummer 3, samt ett antal gathus. Elva gårdar fick vid skiftet ligga kvar i byn, och resten

Tidigare arkeologiska iakttagelser

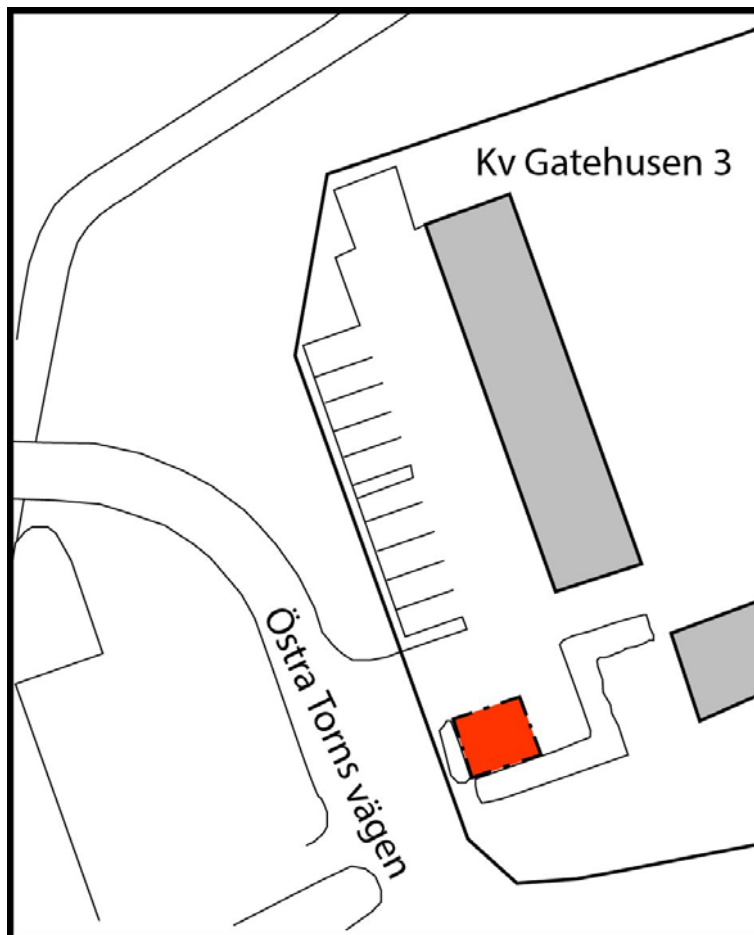
Östra Torns by har medeltida ursprung och är belägen öster om Lund. En större undersökningen genomfördes år 1982 inom bytomten, för övrigt representerar de nämnda undersökningarna endast schaktningsövervakningar.

- År 1982: I samband med husbyggnation i Östra Torns by gjordes en arkeologisk undersökning. De byggplaner som vid förundersökningstillfället var aktuella innebar att 6 schakt togs upp för att undersöka var och i vilken omfattning det fanns lämningar efter den äldre byn. Bland fynden dominerade keramik som dateras från tiden 1300-talet och framåt. Övriga fynd bestod av brynen, en flöjt av ben, en knapp, en tjuga av järn samt en tånge, en järngryta samt flintavslag. I alla schakt påträffades kulturlager, men även en oskodd brunn, en kullerstensbeläggning samt ett efterreformatiskt lergolv framkom vid undersökningen (Gardelin 2007).
- År 1996: Den norra ladugårdslängan på Kv Enskiftet 3 brann ned år 1996. Därför genomfördes en slutundersökning inför återuppbyggandet. Då undersöktes ca 150 m² av längans västra del varvid sex stolphål och två större gropar påträffades. Fyndmaterialet utgjordes framför allt av keramik från 1100- och 1200-talen (Rönn 1997).
- År 1997: I samband med en schaktning för en källare, ett poolhus och elserviser i kv Byadammen 3, genomfördes en arkeologisk förundersökning. Denna var ett led i en kontinuerlig kunskapsuppbyggnad genom arkeologisk kartering av Östra Torn medeltida by, fornlämning nr 159 och tillsyn av kulturlagermiljöns bevarandestatus. Den huvudsakliga målsättningen var att minimera ingreppet. Sammanfattningsvis kan sägas att inga intakta kulturlager påträffades vid grävningen av elservisen i den södra delen av tomten. Vid byggnationen av de moderna husen hade jordmassor påförts. Moränleran framkom vid ett djup av 0,9 m under nuvarande marknivå (Ericsson 2006).
- År 2010: På fastigheten Enskiftet 3 i Östra Torn bygger Serviceförvaltningen vid Lunds kommun om en förskola och bland annat skulle ett storkök byggas. På gårdsplanen vid de före detta ekonomibyggnaderna grävdes därför två mindre rörschakt och ett större schakt för en fettavskiljare. Under gårdsplanens kullerstenar och sättsand, påträffades ett kulturlager som tolkades vara en äldre gårdsplan. Under detta framkom den sterila grågula moränleran med inslag av större linser med ren kalk. I det stora schaktets södra del framkom en igenfylld brunn. I brunnen påträffades träkol, tegel och djurben (Theliander 2010).
- År 2013: Då en fjärrvärmekammare i Östratornsvägen skulle lagas grävdes ett schakt i gångstigen bredvid vägen. Det var 10,0 m långt och med en medelbredd på ca 4,5 m. Maximalt schaktdjup var 1,8 m. Inga intakta medeltida kulturlager påträffades men arbetet gav en indikation på utschaktningsgraden. Moränlera påträffades i nordväst på ett djup av 0,6 m och i sydvästra delen på ett djup av

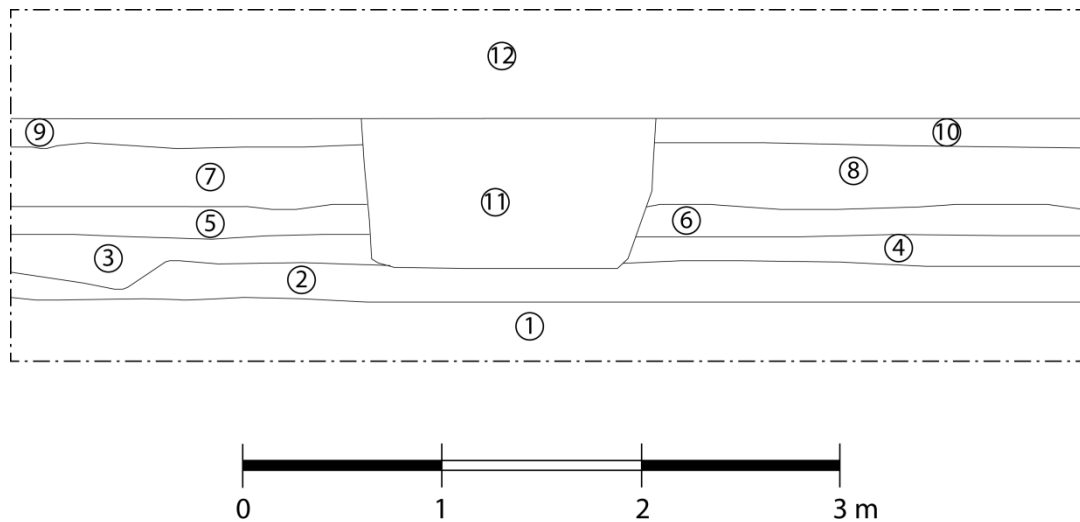
1,6 m. Orsaken till den stora skillnaden på moränmåttan beror på att det inte schaktats lika intensivt i den nordvästra delen, varken för rör eller kulvert (Guldåker in prep).

Genomförande och resultat

En större nedgrävning skulle schaktas för sopanläggningen, den var 25 m i diameter (figur 4). Den placerades inom en plantering i anslutning till en parkering, som tillhör det öster om belägna bostadsområdet. Schaktet var rektangulärt och grävdes till ett djup av 2,50 m. Området var redan till stora delar utschaktat i samband med tidigare markingrepp, men i den norra sektionen kunde intakta medeltida kulturlager dokumenteras (figur 5). Under matjord och sentida markutjämnningar, vid ett djup av ca 1 m, påträffades ett lergolv från tidigare bebyggelse på platsen. Möjligen härrör lergolvet från gårdsläge 16 vilket tidigare varit beläget på platsen (figur 2). Därunder fanns ett utjämningslager som troligen fungerat som bärlager för det tidigare nämnda lergolvet. Under det påträffades den äldsta markhorisonten, som troligen kan dateras till tidigmedeltid. Vid ett djup av 1,50 m framkom moränleran.



Figur 4. Plan över området, med schaktet markerat med rött. Norr är uppåt i bilden.



Figur 5. Den norra sektionen i schaktet, beskrivning nedan:

1. Gul moränlera.

2. Lera med grå minerogena utfällningar. Finkornig, fet, fuktig och kompakt. Inslag av mellanstora stenar. Äldsta markhorisonten.

3. Lera med grå minerogena utfällningar. Finkornig, fet, fuktig och kompakt. Inslag av mellanstora stenar. Odlingslager.

4. Se 3.

5. Gulgrå lera, finkornig, fet, fuktig och kompakt. Inslag av mellanstora stenar, bränd lera, träkol. Lergolv.

6. Se 5.

7. Grå lera, mellankornig, fet, fuktig och kompakt. Inslag av småsten, kalk, bränd lera och djurben. Utjämningslager eller odlingslager.

8. Se 7.

9. Grusig lera, grovkornig, fet, fuktig och kompakt. Utjämningslager, sentida.

10. Se 9.

11. Nedgrävning återfylld med makadam och grus, sentida.

12. Sentida matjord.

Sammanfattning

Med anledning av att en sopanläggning skulle grävas ner i kv Gatehusen 3, Östra Torn, genomfördes en arkeologisk förundersökning i form av en schaktningsövervakning. Östra Torn är en medeltida bytomt och den omnämns första gången i skriftliga källor år 1120, då kung Sven Estridsen skänkte mark åt biskopskyrkan i byn. Vid medeltidens slut tillhörde troligen hela Östra Torn biskopsstolen men efter reformationen år 1536 drogs byn in till kronan. Den del av kv Gatehusen där sopanläggningen skulle grävas ner var kraftigt påverkad av byggnadsarbeten som gjordes under 1980-talet.

Nedgrävningen för sopkärnen var 25 m i diameter. Schaktet grävdes till ett djup av 2,50 m. Området var redan till stora delar utschaktat i samband med tidigare markingrepp men i den norra sektionen fanns intakta medeltida kulturlager. Ett lergolv påträffades ca 1 m under dagens marknivå, vilket troligen tillhör det äldre gårdsläge 16 (figur 2). En äldre markhorisont framkom över moränleran. Området tillhör den medeltida byns ytterområden.

Administrativa och tekniska uppgifter

Länsstyrelsens beslut, dnr	431-22871-2013	Fornlämning nr/art	RAÄ 159
Socken/stad	Östra Torn	Socken-/Stadsnr	
Landskap	Skåne	Län	Skåne
Kommun	Lund	Trakt/kvarter/fastighet	Gatehusen 3
Typ av exploatering	Sopanläggning		
Uppdragsgivare	LKF AB		
Typ av undersökning	FU		
Ansvarig institution	Kulturen		
Fältarbetsledare	Gertie Ericsson		
Övrig personal	-		
Fältarbetstid	2013-11-25		
Fälttid			
Arkeolog	1 h		
Maskin	-		
Undersökningens omfattning			
Yta	30 m ²		
Kubik	60 m ³		
Schaktmeter	-		
Kostnad för arkeologi			
Fältarbete	1x700= 700 SEK		
Rapport	4x700=2 800 SEK		
Analys	-		
Övrigt	-		
Summa:	3 500 SEK		
Kostnad övrigt			
Maskiner	-		
Bodar	-		
Övrigt	-		
Summa	-		
Summa, faktisk	3 500 SEK		
Summa, beslutad	Enligt löpande kostnad		
Fyndmaterial (förvaring m.m.)	Inga fynd tillvaratogs		
Arkivmaterial, förvaring	Kulturens LA-arkiv under fastighetsbeteckningen		
Ritningar, dokumentation	1 A3: 1 planritning skala 1:100, 1 sektionsritning skala 1:20.		
Foto	4 digitala fotografier		
Analyser			
Övriga upplysningar			

Referenser

- Bevaringskommittén. 1991. *Lund utanför vallarna*. Bevaringsprogram. Del 1.
- Ericsson, G. 2006. Kv Byadammen 3, Östra Torn. Arkeologisk förundersökning 1997. *Arkeologiska arkivrapporter från Lund, nr 209*. Kulturen, Lund.
- Gardelin, G. 2007. Östra Torns bytomt, RAÄ 159, Lund. Arkeologisk förundersökning 1982. *Arkeologiska arkivrapporter från Lund, nr 282*. Kulturen, Lund.
- Guldåker, A. In prep. Fjärrvärmeärenden i Lunds kommun 2012-2013.
- Rönn, V. 1997. Kv Enskiftet 3, Östra Torn, Lund. Arkeologisk förundersökning 1997. *Arkeologiska arkivrapporter från Lund, nr 59*. Kulturen, Lund.
- Theliander, C. 2010. Kv Enskiftet 3, Östra Torn, RAÄ 159, Lund. Arkeologisk förundersökning 2010. *Arkeologiska arkivrapporter från Lund, nr 370*. Kulturen, Lund.

Arkeologiska arkivrapporter från Lund har övergått i serien Kulturmiljörapporter fr.o.m. 2013.

I serien Kulturmiljörapporter har utgivits:

2013

- 2013:1 Kv Billegården 21, Lund. Geoteknisk undersökning 2012. Gertie Ericsson.
2013:2 Kv Apotekaren 11 (fd 9), Lund. Geoteknisk undersökning 2012. Gertie Ericsson.
2013:3 Ventlinge 44:1, Mörbylånga kommun. Antikvarisk medverkan 2012-13. Henrik Borg.
2013:4 Stora Råby 34:7, fornlämning nr 10 i Stora Råby socken, Lunds kommun. Arkeologisk förundersökning 2012. Jan Kockum.
2013:5 Kv Saluhallen1, Lund. Arkeologisk förundersökning 2011-2012. Ivan Balic.
2013:6 Innerstaden 2:1 - Krafts torg och Kungsgatan, Lund. Arkeologisk förundersökning 2012. Nicklas Kronroth.
2013:7 Stora Råby 34:7/väg 887, fornlämning nr 10 i Stora Råby socken, Lunds kommun. Arkeologisk förundersökning 2012. Nicklas Kronroth
2013:8 Innerstaden 2:1 – Clemenstorget, Lund. Arkeologisk förundersökning 2012. Nicklas Kronroth.
2013:9 Kv Sjöjungfrun 11, Trelleborg. Arkeologisk förundersökning 2010. Claes Theliander.
2013:10 Kv Repslagaren 29, Lund. Geoteknisk undersökning 2013. Gertie Ericsson.
2013:11 Kv Svanelucky m. fl. Lund. Förundersökning 2012. Ivan Balic.
2013:12 Kv Döbeln 2 och 3, Lund. Geoteknisk undersökning 2013. Gertie Ericsson.
2013:13 Nöbbelöv 22:1, fornlämning nr 24 i Norra Nöbbelövs socken, Lunds kommun. Arkeologisk förundersökning 2012. Nicklas Kronroth.
2013:14 Kv Södertull 10 och 30, Lund. Geoteknisk undersökning 2011-2012. Gertie Ericsson.
2013:15 Kv Trädgården 11, Lund. Geoteknisk undersökning 2011. Gertie Ericsson.
2013:16 Kv Thor 6, Ystad. Arkeologisk förundersökning 2010. Adam Bolander och Gertie Ericsson.
2013:17 Kv Grynmalaren 31, Lund. Arkeologisk förundersökning 2013. Nicklas Kronroth.
2013:18 Måketorpsboden på Kulturen, Lund. Byggnadsarkeologisk undersökning 2013. Gunilla Gardelin och Karl-Magnus Melin.
2013:19 Utgår.
2013:20 Kv Billegården 21, Lund. Arkeologisk förundersökning 2013. Ivan Balic.
2013:21 Kv Fredrik 8, Ystad. Geoteknisk undersökning 2013. Gertie Ericsson.
2013:22 Kv Sankt Peter 10, Lund. Arkeologiska förundersökningar 2008. Karl-Magnus Lenntorp.
2013:23 Innerstaden 2:1 – Stora Fiskaregatan, Lund. Arkeologisk förundersökning 2013. Aja Guldåker.
2013:24 Kv Winstrup 1, Lund. Arkeologisk förundersökning 2012. Nicklas Kronroth.
2013:25 Kv Gylleholm 11- Innerstaden 2:1, Lund. Arkeologisk förundersökning 2013. Aja Guldåker.
2013:26 Kiliansgatan, Lund. Arkeologisk förundersökning 2013. Nicklas Kronroth.
2013:27 Kv Paradis 47, Lund. Arkeologisk förundersökning 2013. Nicklas Kronroth.

2014

- 2014: 1 S:t Botulf 14, Lund. Antikvarisk rapport 2013-2014. Carita Eskeröd.
2014:2 S:t Peter 28, Lund, Ekska huset. Antikvarisk medverkan 2013. Carita Eskeröd.
2014:3 Innerstaden 2:1 – Västra Mårtensgatan. Arkeologisk förundersökning 2013. Nicklas Kronroth.
2014:4 Kv Paradis 51, Lund. Arkeologisk förundersökning 2013. Nicklas Kronroth.
2014:5 Innerstaden 2:1 – Västergatan, Trelleborg. Arkeologisk förundersökning 2013. Nicklas Kronroth.
2014:6 Innerstaden 2:1 – Stora Södergatan, Lund. Arkeologisk förundersökning 2013. Nicklas Kronroth.
2014:7 Lusthuset på Spydebergs Prästgård, Norge. Arkeologisk förundersökning 2014. Aja Guldåker.
2014:8 Kv Ängen 9, Lund. Arkeologisk förundersökning 2013. Gertie Ericsson.
2014:9 Kv Gärdet 10, Lund. Arkeologisk förundersökning 2013. Nicklas Kronroth.
2014:10 Kv Apotekaren 11 (fd 8), Lund. Arkeologisk förundersökning 2013. Gertie Ericsson.
2014:11 Kv Gatehusen 3, Östra Torn. Arkeologisk förundersökning 2013. Gertie Ericsson.